

Observatoire Octobre 2015



En octobre, la tendance a été morose pour l'hôtellerie française. Les hôteliers parisiens et franciliens en particulier ont subi un recul, en l'absence de rendez-vous comparables à ceux qui avaient eu lieu l'an dernier (notamment le Mondial de l'Automobile, biennal), tirant vers le bas les performances du secteur. Sur le mois d'octobre, l'hôtellerie française a accusé une baisse de 4,5 % de son prix moyen par rapport à la même période l'an dernier, en parallèle d'un recul d'1 point de son taux d'occupation.

Alors que le rendez-vous biennal avait permis une nette embellie des performances hôtelières franciliennes en octobre 2015, le Mondial de l'Automobile a bien fait défaut cette année. Les établissements de Paris intramuros on ainsi accusé une baisse de 9,9 % de leur RevPAR, en raison du recul de 7,6 % de leur prix moyen et de 2,2 points de leur taux d'occupation. L'impact est plus sensible en région parisienne (hors Paris), où les hôtels ont terminé le mois avec une chute de 17,5 % de leur RevPAR, imputable au repli de 11,2 % de leur prix moyen et de 5,8 points de leur taux d'occupation. Pour le second

CATÉGORIES	PERFORMANCES CUMULÉES PAR SEGMENT FRANCE - DE JANVIER À SEPTEMBRE 2015						PERFORMANCES MENSUELLES PAR SEGMENT, FRANCE - SEPTEMBRE 2015					
	TO		PM HT		REVPAR HT		TO		PM HT		REVPAR HT	
	%	PTS	€	%	€	%	%	PTS	€	%	€	%
SUPER-ÉCO	65,7	-1,5	42,2	1,5	27,7	-0,7	66,1	-2,1	41,8	0,0	27,6	-3,2
ÉCO	66,5	0,7	67,4	-0,7	44,8	0,3	68,3	-0,6	68,2	-5,3	46,6	-6,1
MOYEN GAMME	67,3	1,3	97,2	-1,1	65,4	0,8	68,8	-0,9	98,4	-6,1	67,8	-7,4
HAUT DE GAMME/LUXE	73,5	1,3	192,7	0,9	141,6	2,6	77,0	0,2	189,5	-5,8	146,0	-5,5
GLOBAL	67,4	0,2	86,4	0,7	58,2	1,1	69,0	-1,0	87,6	-4,5	60,5	-5,9

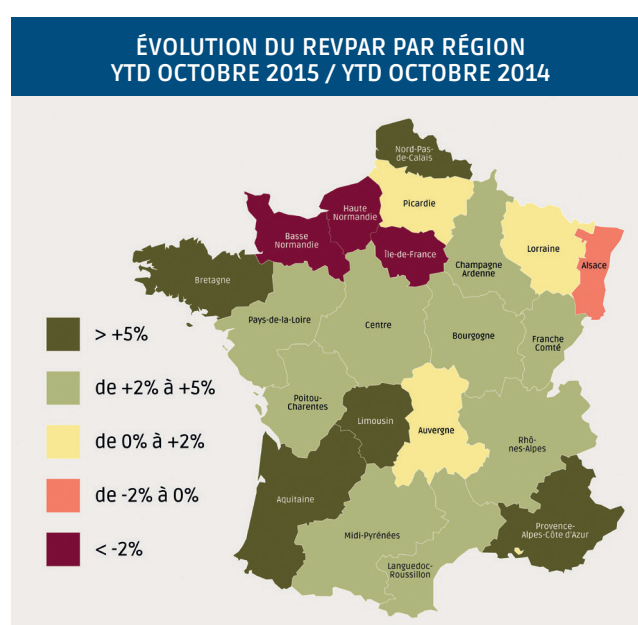
Source : Base de données MKG Hospitality - Novembre 2015

Le secteur a donc fini le mois avec une chute de 5,9 % de son Revenu par chambre disponible (RevPAR). La tendance baissière concerne l'ensemble des catégories hôtelières. La plus forte

chute de RevPAR a été enregistrée dans le milieu de gamme (-7,4 %), suivi de l'économique (-6,1 %), du haut de gamme (-5,5 %) et du super-économique (-3,2 %). De l'économique au haut de gamme, la baisse

relève davantage de la faiblesse du prix moyen que du difficile maintien du taux d'occupation, tandis que le super-économique a maintenu ses prix mais reculé en termes de fréquentation.

mois consécutif, les performances de province soutiennent la moyenne nationale, avec une croissance de 1,9 % du RevPAR due à la progression de 1 % du prix moyen et de 0,5 point du taux d'occupation. Octobre a donc marqué la poursuite d'une progression modérée en province, en parallèle d'un net recul en Ile-de-France. Malgré le recul des performances nationales au mois d'octobre, les résultats de l'hôtellerie française sur les dix premiers mois de l'année restent sur une tendance haussière. Entre les mois de janvier et d'octobre, le RevPAR de l'industrie a progressé de 1,1 %, en raison de l'amélioration de 0,2 point du taux



d'occupation et de 0,7 % du prix moyen. La fin d'année sera cependant difficile pour le secteur, alors que

la France est fortement affectée par les attentats qui ont touché sa capitale le 13 novembre dernier.