

# Observatoire Novembre 2016



**M**algré une base de comparaison 2015 peu favorable, le mois de novembre n'a toujours pas marqué de véritable reprise de l'activité hôtelière en France. C'est de nouveau l'Île-de-France qui tire les résultats du mois à la baisse, les prix étant toujours en repli (surtout relativement à la période de la COP21), même si la fréquentation remonte. La province en revanche rebondit fortement, permettant au pays

**E**n région, l'heure est en effet à l'embellie, avec un RevPAR en forte hausse de 9,5 % par rapport au mois de novembre 2015. Cette hausse est portée par une forte remontée du taux d'occupation (+4,0 points) et une légère progression du prix moyen (+1,8 %). Tous les segments du secteur profitent de cette amélioration, et tout particulièrement la catégorie milieu de gamme. Rappelons toutefois que cette situation s'explique en grande partie par une année de base faussée, en raison des attentats du 13 novembre 2015, qui avaient alors endeuillé le pays et fortement impacté l'hôtellerie dans tous les départements. Malgré ce facteur, à Paris, les indicateurs sont une nouvelle fois en baisse par rapport à la même période l'année dernière : le RevPAR enregistre une chute de 6,3 %

CATÉGORIES	PERFORMANCES CUMULÉES PAR SEGMENT FRANCE - DE JANVIER À NOVEMBRE 2016						PERFORMANCES MENSUELLES PAR SEGMENT, FRANCE - NOVEMBRE 2016					
	TO		PM HT		REVPAR HT		TO		PM HT		REVPAR HT	
	%	PTS	€	%	€	%	%	PTS	€	%	€	%
SUPER-ÉCO	64,8	-0,1	42,6	0,3	27,6	0,2	60,4	3,4	41,3	-1,4	24,9	4,6
ÉCO	64,5	-1,0	67,4	-0,3	43,5	-1,7	60,6	3,7	66,1	-3,2	40,1	3,1
MOYEN GAMME	64,7	-2,3	99,5	-0,6	64,4	-4,0	60,5	4,1	94,8	-3,1	57,3	4,0
HAUT DE GAMME/LUXE	68,0	-4,0	196,8	-4,3	133,9	-9,7	62,3	3,4	166,0	-9,1	103,4	-3,8
GLOBAL	65,1	-1,5	88,2	-3,1	57,5	-5,3	60,8	3,7	81,9	-5,1	49,8	1,0

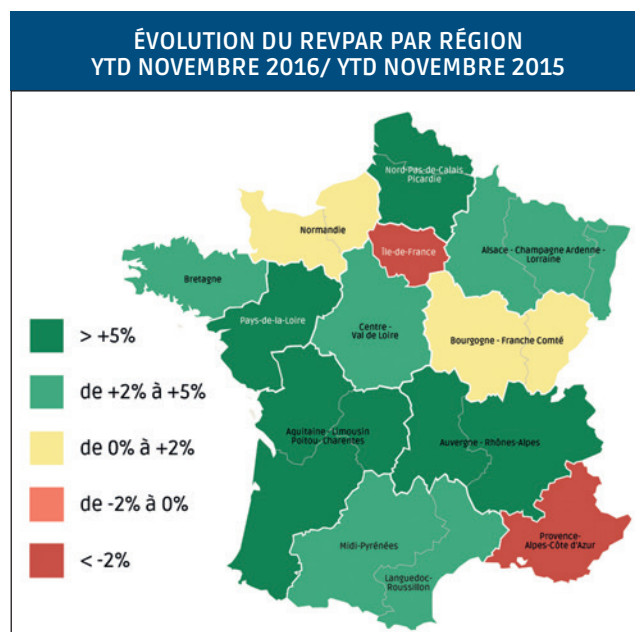
Source : Base de données HotelCompSet - Décembre 2016

d'enregistrer un RevPAR en légère progression sur le mois. Au niveau national, le Revenu par chambre disponible

(RevPAR) en novembre est en hausse de 1,0 % par rapport à la même période en 2015. Une hausse s'expliquant par un taux

d'occupation en rebond de 3,7 points compensant une baisse de 5,1 % du prix moyen, pour s'établir à 81,9 euros.

s'expliquant par une forte baisse du prix moyen (-13,2 %), tandis que la fréquentation remonte : le taux d'occupation regagne 5,5 points. Cette évolution est liée à la base de comparaison non seulement avec les attentats, mais aussi avec le calendrier événementiel de la capitale, qui avait soutenu les prix moyens en 2015, parfois au détriment de la fréquentation : après Bâtimat début novembre, c'est surtout la COP21 en fin de mois (et début décembre) qui avait entraîné une forte hausse des prix. Celle-ci ne s'est évidemment pas reproduite en 2016. Parallèlement les prix sont depuis plusieurs mois déjà en recul structurel en Île-de-France, les hôteliers s'ajustant au niveau d'occupation actuel, bien plus faible que la norme de ces dernières années. Parce qu'elle était celle qui avait le plus bénéficié de



Source : Base de données HotelCompSet - Décembre 2016

la venue des chefs d'état en ouverture de la COP21 l'année dernière, l'hôtellerie haut de gamme est celle qui enregistre la plus forte baisse ce mois-ci, avec un RevPAR en chute de 8,5 % (dû à un prix moyen en baisse

de 13,8 %). En revanche, les taux d'occupations sont globalement en hausse dans la capitale, tout particulièrement les hôtels milieu de gamme pour lesquels cet indicateur est en rebond de 7,8 points.