

Observatoire Mars 2017



L'hôtellerie française a prolongé en mars la dynamique haussière enclenchée depuis le début de l'année 2017. Toutes les catégories et l'ensemble du territoire enregistrent une hausse des performances, même si ce n'est pas au même rythme. Le premier trimestre se termine donc sur un bilan positif... cela va-t-il durer ? À l'échelle de la France, les hôteliers enregistrent de nouveau ce mois-ci des performances en croissance : leur RevPAR (revenu par chambre disponible) est en hausse de +2,0 % compara-

Les établissements parisiens enregistrent des tendances en hausse. Leur RevPAR progresse de +4,4 % sur le mois par rapport à l'an dernier. La catégorie milieu de gamme affiche la meilleure performance (RevPAR : +5,9 %). La capitale affiche en revanche un prix moyen en baisse de -1,0 % ; le recul de cet indicateur est là aussi partagé par l'ensemble des catégories hôtelières. Les performances des hôtels haut de gamme & luxe sont tirées à la hausse par leur taux d'occupation (TO : +3,3 points) permettant de compenser un prix moyen en très léger recul de -0,2 %. L'Île-de-France enregistre des résultats similaires ; les hôteliers affichent un RevPAR en augmentation de +4,1 %. En régions, les professionnels du secteur

CATÉGORIES	PERFORMANCES CUMULÉES PAR SEGMENT FRANCE - DE JANVIER À MARS 2017						PERFORMANCES MENSUELLES PAR SEGMENT, FRANCE - MARS 2017					
	TO		PM HT		REVPAR HT		TO		PM HT		REVPAR HT	
	%	PTS	€	%	€	%	%	PTS	€	%	€	%
SUPER-ÉCO	58,8	2,9	40,9	-0,5	24,0	4,8	63,4	1,6	41,5	-0,5	26,3	2,1
ÉCO	58,1	2,5	65,1	-0,4	37,8	4,0	64,1	1,5	66,2	-0,5	42,4	1,8
MOYEN GAMME	59,1	3,8	95,6	-0,2	56,5	6,6	64,1	2,1	97,0	-0,4	62,1	3,1
HAUT DE GAMME/LUXE	61,8	3,8	185,8	-1,1	114,9	5,5	66,9	2,1	190,9	-1,4	127,6	1,8
GLOBAL	59,1	3,1	84,9	-0,5	50,2	5,1	64,3	1,8	86,8	-0,8	55,8	2,0

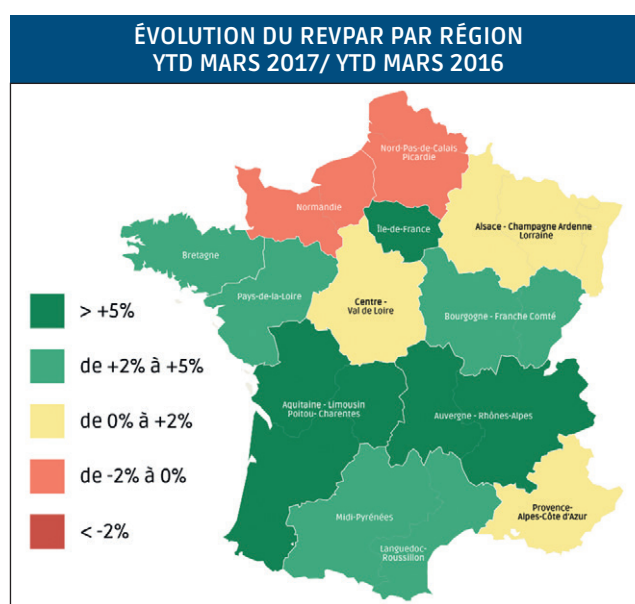
Source : Observatoire MKG Consulting / OlaKala_destination - Avril 2017

tivement au mois de mars 2016. Ce résultat s'explique par un taux d'occupation en rebond de +1,8 point qui compense un prix moyen encore en léger repli de -0,8 %. La catégorie milieu de gamme bénéficie du plus fort rebond :

son RevPAR gagne +3,1 %. Mais globalement, toutes les catégories hôtelières affichent un taux d'occupation en hausse et un prix moyen en recul. Cette observation traduit toujours le léger regain de confiance à l'égard de la

destination France comparativement à l'année 2016 (marquée par une méfiance notamment de la part des clientèles étrangères long-courrier après les attentats de Paris et de Nice et le climat d'insécurité qui en découlait).

enregistrent des tendances relativement stables comparativement au mois de mars 2016 ; leur RevPAR croît de +0,4 %. Cette tendance s'explique par un taux d'occupation en légère hausse de +0,5 points mais un prix moyen en légère baisse de -0,5 %. Notons que la base de comparaison était déjà assez positive en 2016 pour ces hôteliers de Province ; la stabilité de leurs performances indique ainsi un maintien de leur activité dans une dynamique de croissance. Globalement, sur les trois premiers mois de l'année 2017, le secteur bénéficie de performances en hausse par rapport à la même période en 2017. Les hôteliers enregistrent un RevPAR en croissance de +5,1 % sur le trimestre, leur taux d'occupation étant en



Source : Observatoire MKG Consulting / OlaKala_destination - Avril 2017

progression de +3,1 points et leur prix moyen en repli de -0,5 %. Paris enregistre des résultats en net rebond (+8,7 % de RevPAR) et l'Île-de-France (hors Paris) enregistre également

un regain d'activité (RevPAR : +5,0 %). En régions, la tendance reste aussi à la hausse (RevPAR : +3,4 %), alors que la base de comparaison pour 2016 était positive.