

Observatoire Janvier 2016

Le secteur hôtelier français démarre l'année 2016 comme il avait achevé 2015 : sur un nouveau recul du RevPAR, du fait de l'effet de traîne des attentats de novembre dernier, un phénomène qui avait été largement anticipé du fait des retards de réservation. Si la dynamique baissière devrait encore se prolonger quelques temps, il faut toutefois rappeler que le mois de janvier et plus généralement le premier trimestre pèsent généralement peu sur les résultats annuels, et que d'autres dynamiques viendront faire contrepoids en cours d'année. Le secteur hôtelier français démarre l'année 2016 comme il avait achevé 2015 : sur un

nouveau recul marqué du RevPAR. Toutes catégories confondues, celui-ci s'élevait à 39 euros HT, en baisse de 5,1% par rapport à janvier 2015. Si les taux d'occupation accusent un repli moins fort qu'en décembre (-1,4 point en janvier contre -3,3 points en décembre 2015), les prix moyens enregistrent un recul de 2,5% (contre -1,5%). L'ensemble des catégories hôtelières voient les prix moyens s'orienter à la baisse. Sur la plupart des segments hôteliers sauf le super-économique, les baisses de RevPAR sont cependant moins accentuées qu'en décembre; la fourchette s'étale de -3,4% pour le segment super-économique à -12% pour le haut de gamme.

Deux mois après les attentats du 13 novembre 2015, les conséquences sur l'activité hôtelière se sont donc toujours faites ressentir. C'est une conséquence attendue du retard des réservations pour le premier trimestre qui était constaté à date de la fin novembre et n'a logiquement pas pu être pleinement rattrapé dans l'intervalle. A Paris intramuros, le RevPAR est toujours clairement orienté à la baisse (-13,3%) en raison d'une nouvelle chute du taux d'occupation de 7,8 points. Les prix moyens sont en baisse de 2,2% en janvier. L'Ile-de-France (hors Paris) enregistre également un nouveau recul d'occupation de 3,8 points qui

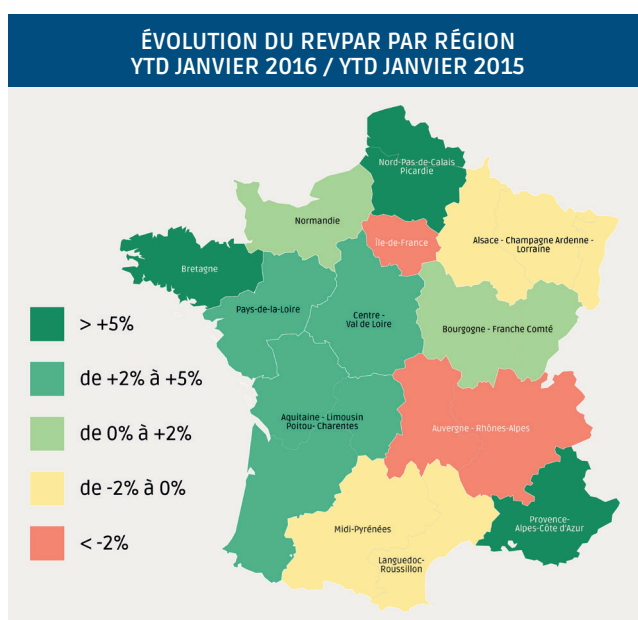
explique la totalité de la chute du RevPAR (-5,6%), alors que les prix moyens progressent légèrement (+0,9%). L'impression pessimiste qui ressort à la lecture de ces résultats mérite malgré tout d'être nuancée. D'abord, dans les régions de province, si les situations sont variables selon les destinations, le RevPAR est globalement à l'équilibre grâce à la progression du taux d'occupation en janvier, un indicateur de bon augure pour la demande future. La Province est déjà revenue dans le vert en janvier, et ce malgré un calendrier peu favorable à certaines destinations (pas de SIRHA à Lyon cette année) et une arrivée tardive de la neige dans certaines stations.

| PERFORMANCES MENSUELLES PAR SEGMENT, FRANCE - JANVIER 2016 | | | | | | |
|---|-------|------|-------|-------|-----------|-------|
| CATÉGORIES | TO | | PM HT | | REVPAR HT | |
| | % | PTS | € | % | € | % |
| SUPER-ÉCO | 49,7% | -2,2 | 40,5 | -0,7% | 20,1 | -5,0% |
| ECO | 49,6% | -0,2 | 64,8 | -2,1% | 32,1 | -2,5% |
| MOYEN GAMME | 49,0% | -1,3 | 93,0 | -1,7% | 45,5 | -4,3% |
| HAUT DE GAMME/LUXE | 54,6% | -2,4 | 155,7 | -3,3% | 85,0 | -7,3% |
| GLOBAL | 50,1% | -1,4 | 77,8 | -2,5% | 39,0 | -5,1% |

Source : Base de données HotelCompSet - Février 016

| ÉVOLUTION DU REVPAR PAR GRANDES ZONES YTD JANVIER 2016 / YTD JANVIER 2015 | | | | | | |
|--|-------|------|-------|-------|-----------|--------|
| CATÉGORIES | TO | | PM HT | | REVPAR HT | |
| | % | PTS | € | % | € | % |
| PARIS | 60,7% | -7,8 | 135,6 | -2,2% | 82,3 | -13,3% |
| ILE-DE-FRANCE | 56,5% | -3,8 | 74,8 | 0,9% | 42,3 | -5,6% |
| PROVINCE | 46,3% | 0,6 | 64,8 | -0,7% | 30,0 | 0,5% |

Source : Base de données HotelCompSet - Février 2016



Source : Base de données HotelCompSet - Février 2016